

南京钢铁股份有限公司

2018 年度社会责任报告书



报告编制说明

本公司董事会及全体董事保证本报告内容不存在任何虚假记载、误导性陈述或重大遗漏，并对其内容的真实性、准确性和完整性承担个别及连带责任。

报告时间范围

2018 年 1 月 1 日至 12 月 31 日。

报告组织范围

南京钢铁股份有限公司为主体，部分内容涉及全资与控股子公司及其下属子公司和非控股企业。

报告发布周期

本报告为年度报告。

报告数据说明

报告中财务数据摘自经天衡会计师事务所（特殊普通合伙）审计的公司《2018 年度财务报表》。其他数据来自公司内部系统或人工整理。

报告参考标准

中国社科院《中国企业社会责任报告编制指南（CASS - CSR2.0）》；中国社科院《中国企业社会责任报告编制指南（CASS - CSR3.0）之钢铁行业指南》；上海证券交易所《上市公司内控报告和社会责任报告的编制和审议指引》。

报告发布渠道

本报告以纸质版和电子版两种形式发布，电子版在上海交易所官方网站（www.sse.com.cn）及公司官网（www.600282.net）之“社会责任报告专栏”发布。为减少环境污染及资源浪费，我们建议您尽量通过网络获取电子版本阅读。

目录

前言	2
第一章 价值创造 持续发展	2
一、关于我们	2
二、价值创造	4
第二章 规范运作 健康发展	4
一、规范治理	4
二、内部控制	5
三、合规披露	6
四、体系管理	6
第三章 产业引领 创新发展	7
一、产业引领	7
二、创新驱动	10
三、转型发展	12
第四章 产城融合 安全绿色发展	12
一、安全生产	12
二、绿色制造	14
三、资源节约	15
四、环保投入	16
五、环境监控	16
第五章 以人为本 共同发展	16
一、员工概况	17
二、职业保障	17
三、职业发展	18
四、员工关爱	20
第六章 合作共赢 和谐发展	21
一、守法经营	21
二、廉洁经营	21
三、市场责任	22
四、社会责任	24
五、精准扶贫	24

前言

企业的社会责任是指在创造利润、对股东利益负责的同时，承担起对利益相关者和社会的责任，以实现企业与社会可持续发展的协调关系。自 1999 年成立以来，南京钢铁股份有限公司（以下简称“本公司”、“公司”、“南钢股份”、“我们”）秉持“社会、环境、企业、员工等利益相关方可持续、和谐发展”的社会责任理念，将积极履行社会责任纳入企业经营范畴，完善经营模式，努力追求经济效益和社会效益的统一。在企业发展过程中，公司坚持贯彻“共同成长、贡献社会”的企业使命，为社会提供优质、可靠的产品，并始终保持与政府、股东、合作伙伴等各利益相关方良好的信任关系，最大程度地回报股东、员工、合作伙伴、社会和环境。

本报告从持续发展、健康发展、创新发展、安全绿色发展、共同发展、和谐发展等六个方面，阐述了公司 2018 年度践行企业社会责任的主要做法和成果；围绕“创建国际一流受尊重的企业智慧生命体”的企业愿景，对构建“钢铁+新产业”双主业发展战略实现价值创造进行了总结。我们衷心希望与社会各界共创共享、共担共进，共同促进社会进步。

第一章 价值创造 持续发展

一、关于我们

（一）公司基本情况

- 公司名称：南京钢铁股份有限公司
(Nanjing Iron & Steel Co. Ltd.)
- 股票代码：600282.SH
- 公司网站：<http://www.600282.net>
- 公司地址：江苏省南京市六合区卸甲甸

- 电子邮箱: nggf@600282.net
- 公司总股本: 4,422,316,657 股

(截至 2018 年 12 月 31 日)

公司坚持“创新、协调、绿色、开放、共享”发展理念，以“共同成长、贡献社会”为使命，以“创建国际一流受尊重的企业智慧生命体”为愿景，聚焦产业发展和价值增长。

(二) 发展规划

公司践行“钢铁+新产业”双主业发展战略，通过持续的科技创新驱动，做强钢铁本体，提升钢铁产业竞争力；同时，加快推进能源环保等新兴产业的发展，将公司打造成为具有全球竞争力、以“钢铁领域先进材料智造平台”和“能源环保、智能制造等新产业”为有机整体的综合服务提供商。

企业使命	共同成长 贡献社会
企业愿景	创建国际一流受尊重的企业智慧生命体
企业核心价值观	以人为本 同心共进
企业经营宗旨	诚实守信 合作共赢
企业精神	艰苦创业 开拓创新

图 1

企业文化是员工共同的价值追求。公司通过企业文化建设增强员工的凝聚力和向心力，为企业发展提供精神动力。公司企业文化建设的总体目标是：“打造百年南钢”，按照系统性、科学性和有效性原则，建立与市场经济相适应、与现代企业制度相符合、与企业 and 员工共同成长需求相一致的企业文化体系，建设责任南钢、创新南钢、智慧南钢、绿色南钢、和谐南钢，打造职工爱戴、客户忠诚、股东认可、政府放心、社会尊重的“企业智慧生命体”。

二、价值创造

(一) 经营绩效

2018年，公司全年生铁产量908.81万吨、粗钢产量1,005.01万吨、钢材产量917.15万吨；公司实现营业收入436.47亿元、归属上市公司股东净利润40.08亿元。

(二) 每股社会贡献值

+	基本每股收益：0.908元/股
+	公司年内为国家创造的税收：0.508元/股
+	向员工支付的工资：0.588元/股
+	向银行等债权人给付的借款利息：0.067元/股
+	对外捐赠等为其他利益相关者创造的价值额：0.003元/股
+	公司因环境污染等造成的其他社会成本：0.000元/股
=	社会贡献值：2.074元/股

图2：每股社会贡献值

第二章 规范运作 健康发展

一、规范治理

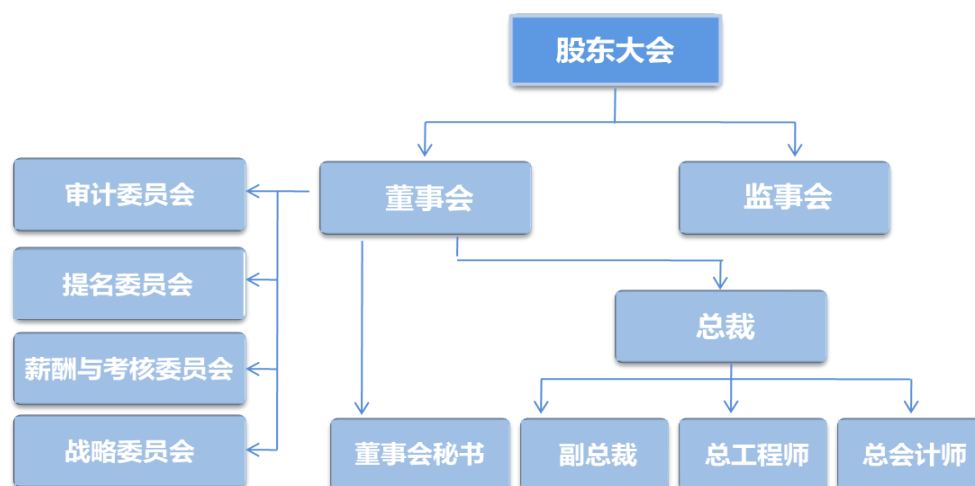


图3 公司治理架构

公司按照《公司法》、《证券法》和《公司章程》的规定，建立了完善的公司法人治理结构。由股东大会、董事会、监事会和经理层组成权责分明，相互制衡、相互协调、相辅相成的公司治理架构。

公司制定了《股东大会议事规则》、《董事会议事规则》、《监事会议事规则》和《总裁工作细则》，明确了股东大会、董事会、监事会和经理层的职责权限、工作程序，确保决策、执行和监督相互分离。股东大会是公司最高权力机构，行使对公司重大事项的决定权。董事会是公司的常设决策机构，对股东大会负责，依法行使企业的经营决策权。董事会下设审计、提名、薪酬与考核、战略等 4 个专门委员会，为董事会科学决策提供支持。各专门委员会均有实施细则，明确了职责权限、决策程序和议事规则。监事会对股东大会负责，依法对董事、高级管理人员执行公司职务的行为进行监督。经理层对董事会负责，主持公司的生产经营管理工作。公司总裁和其他高级管理人员的职责分工明确。公司董事会、监事会和经理层的产生程序合法合规，其人员构成、知识结构、能力素养能够满足履行职责的要求。

公司密切关注证券市场规范化、法治化进程，适时完善公司治理制度，确保公司的运作符合法律、法规及监管规定。公司自上市以来，未曾受到证券监管部门的处罚。

为规范控股股东和实际控制人的行为，公司制定了《控股股东、实际控制人行为规范》。本公司与控股股东之间的人员、资产、财务分开，机构业务独立、核算独立，并独立承担责任和风险。

公司自成立至2018年，已连续20年委托并接受会计师事务所对公司进行外部审计，以确保财务信息的真实性。

二、内部控制

公司内部控制体系以“正常运行、控制有效”为目标，结合公司经营管理实际状况，遵循风险导向原则，持续改进及优化。

2018年，公司根据《企业内部控制基本规范》及其配套指引的规定和其他内部控制监管要求，结合本公司内部控制制度和评价办法，在流程梳理、更新及

内部控制日常监督和专项监督的基础上，完成了两轮内控有效性测试。公司将本部及 16 家全资、控股子公司纳入内控评价范围，对 63 个流程开展内部控制设计有效性及执行有效性的测试与评价工作，纳入评价范围的单位、业务和事项以及高风险领域涵盖了公司经营管理的的主要方面，不存在重大遗漏。

公司对内部控制评价报告基准日（2018 年 12 月 31 日）的内部控制有效性进行了评价，认为：报告期内公司不存在财务报告及非财务报告内部控制重大缺陷、重要缺陷。天衡会计师事务所（特殊普通合伙）出具了天衡专字〔2019〕00077 号《南京钢铁股份有限公司 2018 年度内部控制审计报告》（标准无保留意见），认为公司在所有重大方面保持了有效的财务报告内部控制。

三、合规披露

公司遵循“真实、准确、完整、及时、公平、公开”的原则进行信息披露，制定了《重大信息内部报告制度》、《内幕知情人登记管理制度》、《公司保密工作制度》、《信息披露管理办法》等相关信息保密及披露办法。公司在与股东及投资者的沟通中持续关注细节，不断提升信息披露及沟通的质量，保证信息披露的准确性、充分性、及时性，不断提高公司运营的透明度，保障股东、投资者、社会公众的知情权及合法权益。2018 年，公司在指定媒体披露定期报告及临时公告等公告 104 份（相关公告详见上海证券交易所网站 <http://www.sse.com.cn/>）。

公司已经形成了与钢铁行业特性、业务规模和经营战略相适应的内部控制制度管理体系，并根据中国证监会和上海证券交易所的有关规定及时新增或进行相应修订。公司积极主动并严格履行信息披露义务，在保证信息披露守法合规的前提下，积极开展投资者关系管理工作。公司举办投资者见面会，并持续提升上证 e 互动、投资者热线等投资平台的回复速度；实施 2018 年股票期权激励计划，持续完善公司法人治理结构；推出《未来三年（2018-2020 年度）股东回报规划》，稳定投资者预期。

四、体系管理

公司不断完善产品标准体系，采用国际标准、国外先进产品标准、国家标准、企业标准、顾客标准及技术协议、采购标准、内控标准等多层次的标准体系，内

容涵盖采购产品标准、钢材产品标准、检试验标准、客户标准、企业标准等。



图 4

第三章 产业引领 创新发展

公司积极推动产业升级变革，践行“钢铁+新产业”双主业的发展战略，同时重点发展能源环保、新材料、信息技术等产业，打造钢铁主业和新产业相互赋能的复合产业链生态系统。公司现拥有钢宝股份（股票代码：834429）、金恒科技（股票代码：872438）2家新三板挂牌子公司。钢宝股份是公司“互联网+”平台，通过金陵钢宝网（www.gangbao365.cn）线上电商平台与线下加工配送服务相结合，为客户提供个性化、定制化增值服务。金恒科技是公司智能制造平台，通过信息化、自动化、智能化的融合创新，重点发展以软件为核心的信息化和智能制造技术。

一、产业引领

公司目前拥有南京和宿迁两个钢铁产品生产基地，从铁矿石采选、炼焦、烧结、球团、炼铁、炼钢（含精炼）到轧钢（含热处理）的生产工艺流程完备。主要装备已实现大型化、现代化和信息化，具备年产 900 万吨铁、1,000 万吨钢和 940 万吨钢材的综合生产能力。公司钢材产品包括宽中厚板（卷）、棒材、线材、带钢、型钢五大类，以精品中厚板和优特钢长材为主导产品，广泛用于能源化工、工程机械、船舶海工、风电桥梁、轨道交通、汽车等行业，为客户提供系列化、

个性化的解决方案。同时，公司围绕新材料、新能源、新兴产业，推动品种结构的调整，精准选择用钢领域和行业研发方向，积极开发高技术含量的产品，并加快其成果转化应用。以技术领先、质量稳定、用户满意为目标，坚持研制一代、发展一代、储备一代，每年推出一批高附加值的产品，抢先占领高端市场。

（一）研发平台建设

2018年，公司开放式创新平台建设取得突破，打造了“2+3+4”高端研发平台：2个国际级（南钢英国研究院、与日本冶金合作成立南钢日邦）、3个国家级（博士后科研工作站、国家认可实验室、国家材料环境腐蚀平台）、4个省级（江苏省企业院士工作站、江苏省高端钢铁材料重点实验室、江苏省船舶用钢工程技术研究中心、省级企业技术中心）。

南钢英国研究院为公司与英国莱斯特大学合作成立的南钢首个海外研发平台，公司还与日本冶金、意大利材料研究院、瑞典皇家研究院以及俄罗斯黑色冶金研究院展开合作，共同开展技术攻关和新材料研制工作。公司检测中心通过CNAS CL01实验室认可管理体系换证复评；江苏省高端钢铁材料重点实验室在江苏省科技厅组织的江苏省企业重点实验室运行绩效评估中获评优秀；江苏省高端钢铁材料重点实验室、江苏省船舶用钢工程技术研究中心在南京市科委组织的2018年企业类研发机构绩效考评中获评优秀；江苏省企业院士工作站在江苏省科技厅组织的绩效评估中获评优秀。

（二）产品研发与认证

2018年，公司产品研发能力持续提升。全年成功研发新产品39个，完成26个项目292个钢种的第三方认证以及62次国内外知名企业的第二方认证审核工作。

公司以提高产品的市场竞争力为目标，紧扣高端用户、高端产品推进产品认证，先后通过欧盟CE认证、PED认证、AD2000W0（W1）认证，新加坡FPC认证，日本JIS认证，印度BIS认证，马来西亚SIRIM认证等国际认证；通过ABS、BV、CCS、DNV GL、IRS、KR、LR、NK、RINA、RS等10国船级社认证；通过SaudiAramco、Total、FAG、TIMKEN、NSK、SKF等国内外知名

企业的第三方质量审核认证；汽车钢进入全球主流品牌整车厂并通过世界前五大零部件厂认证。

（三）质量提升

为提升公司产品质量管理，公司制定了《2018年质量绩效评价办法》、《全流程质量风险点及防控管理办法》等制度并有效实施，目前公司级各类质量管理体系共100余个，覆盖采购管理、原燃料验收管理、生产过程管控、产品检验管理、质量稽查管理、质量信息管理等，进一步规范公司产品质量管理。

同时，公司还构建了南钢QIS质量分析系统框架，利用人工智能神经网络技术分析产品质量情况，制定相关工艺规则，通过对产品成分、工艺情况分析产品质量情况，利用人工智能手段提升产品质量。公司同步引入风险管控的思维，从采购到生产、检验、放行等实现全流程的重要风险点，并采取对应措施予以监控，有效防止因产品质量问题带来的重大风险，提高顾客对南钢产品质量的认同和信任。

（四）高端产品销售

2018年，公司开发新用户152家，中标国家、省市重点工程75个、国家特大型工程16个、国外工程项目15个。公司致力于产品在大国重器、超级工程的应用。大国重器方面，公司高强海工板被应用于“蓝鲸一号”、“蓝鲸二号”超深水双钻塔半潜式可燃冰钻井平台；高端核电钢被我国拥有自主知识产权的世界先进的第三代核电工程“华龙一号”机组采用作为关键部位用钢，该机组将成为福清核电站及防城港核电站的重要组成部分；高级别船用钢板用于亚洲最大的重型自航绞吸船，标志着中国疏浚装备建造能力达到世界先进水平；工程机械用钢应用于中国最大吨位液压挖掘机——徐工700吨液压“神州第一挖”挖掘机。

超级工程方面，公司免涂装耐候桥梁钢独家供货国内首座免涂装耐候铁路钢桥——川藏线拉林铁路藏木雅鲁藏布江特大桥；高端低温钢被俄罗斯亚马尔液化天然气项目所采用，该项目位于北极圈内的极寒地带，为“一带一路”倡议下中俄合作的首个海外特大型项目；高钢级大口径大壁厚管线钢应用于中俄东线天然气管道项目，为国内最大厚度X80管线钢的工程应用；中石油江苏接收站二期工

程建设国内最大的 20 万立方米 LNG 储罐全部使用南钢 9Ni 钢板；桥梁与不锈钢复合钢板用于五峰山长江特大桥工程，实现国内最大轧制复合钢板的工程应用；钻杆接头用钢 SAE4137H 系列产品应用的亚洲第一深井、西南第一工程“川深 1 井”；南钢 LNG 配套低温螺纹钢具有创新性，产品填补了国内空白，打破了国外垄断，市场占有率国内领先，为中石化北海 LNG 储罐、国海洋石油工程股份有限公司广西 LNG 储罐项目、中石油江苏 LNG 项目二期项目、中石油江苏 LNG 项目二期项目等 7 项工程批量供货。

二、创新驱动

南钢的愿景是“创建国际一流受尊重的企业智慧生命体”，形成具有自感知、自学习、自决策、自执行、自适应等功能的生态体系，实现更透彻的感知和度量、更全面的互联互通、更深入的信息化和智能化。

（一）科技创新

通过公司级、部门事业部级、基层三个层级的创新平台的打造，公司形成了系统全面、开放吸收、动态科学、充满活力的科技创新体系。

“十二五”以来，公司共 26 项成果获得省部级以上高等级科技进步奖，特别是 2014 年、2017 年分别获得国家科学技术进步奖二等奖，科技创新实践得到国家肯定；累计主持及参与起草的国家标准、行业标准、团体标准共计 28 项，承担国家高技术研究发展计划（863 计划）（2 项）、重点研发计划（8 项）、工业强基（3 项）等国家级重大科技项目 13 项。

公司积极与高校合作，与东北大学、北京科技大学等高校建立了优良的产学研合作基地，拥有多台大、中型研发设备及先进的检测设备；凝聚行业技术精英、用户、高校、设计院所、国内外知名咨询机构等多方力量，融通内外部资源，逐步建立独特的创新联盟新模式。

2018 年度研发投入合计（万元）

153,620

研发投入总额占营业收入比例（%）

3.52

公司技术、研发相关人员的数量(人)	1,101
研发人员数量占公司总人数的比例 (%)	7.54

表 1 2018 年研发投入、人数及比例

截至报告期末，公司拥有技术、研发相关人员 1,101 人，其中研究员级高级工程师 58 人、高级工程师 376 人、博士 33 人、硕士 185 人、外籍专家 1 人，留学归国人员 10 人。

2018 年，公司新授权专利 101 件，发明专利 33 件，实用新型专利 68 件。截至 2018 年 12 月 31 日，公司共有有效专利 722 件，其中发明专利 326 件。

(二) 智能制造

公司围绕钢铁智造再进化，打造智能设备、智能工厂、智能互联、智能决策于一体的智能制造体系，推动企业智慧化转型升级。公司以 JIT+C2M 智能制造新模式为，以满足用户个性化需求为中心，以智能制造为手段，将大数据、云计算、物联网、人工智能等新一代信息技术与钢铁生产制造深度融合，高效率低成本地实现钢铁生产体系的柔性化、敏捷化、智能化。同时通过工业互联网平台与终端用户直接信息交互，实现端到端的无缝衔接，加强供应链企业间的数字化合作，促进公司个性化定制的服务能力再提升，打造共创共赢的智慧生态圈。



图 5

通过 JIT+C2M 智能制造新模式的创新实践，公司智能制造应用案例被工信

部评为 2018 年智能制造试点示范、2018 年制造业与互联网融合发展试点示范、2018 年制造业“双创”平台试点示范以及 2018 年工业互联网 APP 优秀解决方案；被评为江苏省两化深度融合（互联网与工业融合创新）示范、江苏省制造业“双创”示范平台、2018 年度江苏省两化融合优秀企业、江苏科技创新和高质量发展优秀企业；被评为江苏省工业互联网发展示范企业。公司被评为江苏省智能工厂，先后打造了宽厚板、中厚板卷、特棒、第二炼铁等 4 个省级示范智能车间。

三、转型发展

公司在做强钢铁本体、提升钢铁业务竞争力的同时，持续推进以能源环保、新材料、智能制造为方向的转型升级，努力构建“钢铁+新产业”双主业的全新发展格局。公司产业投资趋向稳健，产业平台不断丰富。

2018 年，公司先后投资南京敬邳达新型建筑材料有限公司、安阳合力创科冶金新技术股份有限公司、北京星际荣耀空间科技有限公司、柏中环境科技（上海）有限公司以及国科天成（北京）科技有限公司，涉及新材料、能源环保、航空航天等领域。子公司金恒科技通过 CMMI-ML5 级认证评估、信息技术服务标准(ITSS)认证、机器人系统等三项产品通过省级鉴定；金贸钢宝发展势头强劲，已跻身国内最具影响力的 10 大钢铁电商行列；鑫智链以个性化定制的智慧采招平台为发展方向，并成功上线了智能招标系统。

第四章 产城融合 安全绿色发展

公司坚持“安全第一、预防为主、综合治理”的方针，积极响应国家“打赢蓝天保卫战”的行动号召，打好污染防治攻坚战，深化认识安全生产、绿色发展的重要性，把安全治理、节能环保放在与经济效益同等重要的位置上，持续探索钢铁企业以安全为本、生态优先、绿色发展为导向的高质量发展新路径。

一、安全生产

公司牢固树立安全生产红线意识，紧抓安全隐患排查主线不松，严守重大事故为零的底线，将重大隐患排查治理作为重中之重。2018年，公司持续开展煤

气、熔融金属、有限空间、粉尘涉爆等重大隐患会诊检查，顺利通过政府相关部门的安全督查。

(一) 安全培训

2018 年，公司分层级开展安全培训，全年共培训管理人员、专职安全员、危化品管理人员和特种作业人员等共计 2,584 人，培训煤气作业人员 1,240 人；针对外来人员开展公司级安全培训和考试，参与人数共计 10,815 人，安全培训率、持证上岗率均达 100%；进一步做好管理人员教育培训工作，组织相关方管理人员进行安全培训，坚持每日发布事故案例进行分享学习。

公司积极开展应急预案的修订和演练，举行高炉煤气管道爆裂的安全生产综合应急救援暨重大危险源、危险化学品专项应急救援演练。各单位按照年度计划，进行了 156 次现场应急预案培训、演练；四个事业部进行了应急预案修订，其中综合预案 29 项、专项预案 51 项、现场处置预案 96 项，并进行风险评估及应急资源调查。

(二) 安全文化宣传

2018 年，公司落实“党政工团，齐抓共管”的策略，着力构建具有南钢特色的企业安全文化。公司围绕“全面落实企业安全生产主体责任”活动主题，以“安全生产月”、“安全之星”评比、安全事件上报、应急技能大比武等活动为契机，大力开展安全、应急和职业健康活动；建立生产厂安全警示教育日制度，利用橱窗、电子屏、签名、标语等阵地和形式，广泛宣传安全活动；深入开展班组安全宣誓，灌输安全理念，真正做到全体员工“抬头受教育，低头思安全”。

(三) 考核管理

根据《国务院安委会办公室关于全面加强企业全员安全生产责任工作的通知》，公司制定了《安全管理责任追究考核办法》，明确对绩效排名、重大隐患整改、履职工作情况等事项的考核管理办法，完善月度安全绩效督查标准，建立与公司安全管理水平相契合的考核评价体系；严格安全督查绩效评价，推动作业区和班组安全履职。2018 年，公司重点推动作业区安全体系建设，督办各项重

大安全隐患治理，每月重点督查有限空间、动火作业等高风险作业项目安全管控制度落地执行情况，提升公司安全保障能力。

二、绿色制造

公司沿着“清洁生产型——循环经济型——环境友好型”的工业生态旅游企业的建设路径，以建设美丽都市型生态化钢厂为目标，着力打造钢铁制造、能源转换、废弃物消纳的绿色制造钢铁的节能环保体系，引进先进的技术工艺，运营节能减排环保设施。

公司通过 ISO14001 环境管理体系、GB/T23331 能源管理体系、RB/T103 能源管理体系钢铁企业认证，是钢铁行业中第一个实施清洁发展机制项目的企业、第一家“国家循环经济标准化试点单位”，已成为“全国冶金行业节能减排示范基地”，并荣获中国钢铁工业协会“清洁生产环境友好型企业”等称号。

公司致力于减少环境负担，目前已在第一炼钢厂、第二炼钢厂、第三炼钢厂、精整厂及中厚板卷厂推广使用天然气。2018 年污染物排放达标率、环保设施同步运转率为 100%，重大环境污染事故、环境影响事件为零。

（一）降污减排

公司主要污染物为废水、废气和固体废物。废水经处理后排入长江支流，废气中污染物经除尘脱硫处理后由高烟囱排入大气；固体废物全部综合利用，废渣用于钢渣微粉生产，除尘灰、污泥返生产线用于生产。

公司按政府要求积极制订大气环境质量保障管控方案，严格遵守环保法律法规，落实污染物减排减量。报告期，公司严格执行排污许可管理，坚持绿色发展理念，巩固现有环保成果；加大环保投资，新建环保项目；加强环境设施运行精细化管理，确保稳定达标排放，经受住各级政府高压式密集性环保督查考验。

2018 年公司主要污染物的名称、排放口数量和分布情况、排放浓度和总量、超标排放情况、核定的排放总量情况详见附件 3。

（二）危废管理

2018年，公司严格按照江苏省《工业危险废物产生单位规范化管理实施指南》的要求，针对包括子公司在内的全工序流程开展合规性专项排查，逐项核对评估风险，危险废物安全处置率达到100%。年初，公司与南京市政府签订土壤污染防治责任状，委托第三方单位开展土壤隐患排查，并开展土壤污染及地下水监测。

三、资源节约

公司围绕“有效提升能源利用效率”的管理目标，通过对标先进企业，开展提升自发电比例、降低吨钢综合能耗等系列攻关项目。2018年，公司自发电量为24.70亿千瓦时，自发电比例52.8%。公司吨钢综合能耗、吨钢耗新水及吨钢综合电耗等指标均达到历史最优水平——吨钢综合能耗555.3kgce，同比下降16.7kgce；节水攻关键节点取得突破，全年吨钢耗新水1.95吨，同比下降0.6吨，继续保持行业内先进水平；开展降低电力消耗攻关，在品种钢比例提升、环保设施增加的情况下，吨钢综合电耗484kWh，同比仍下降3.0kWh。

（一）能源管理

为满足钢铁行业节能降耗、提质增效的迫切需求，公司根据《能源管理体系要求》（GB/T23331—2012）与《能源管理体系钢铁企业认证要求》（RB/T103—2013），形成了符合企业自身发展特点的能源管理体系。

报告期，公司完成燃料供应厂冷却塔水轮机改造、二烧结厂变频改造、二烧结环冷漏风治理、三炼钢铁水包加盖、制氧低压富氧改造等一系列节能改造项目，共计投入金额约5,000万元，节能量3万吨标准煤。

（二）循环利用

公司始终坚持可持续发展的战略，注重节能降耗、环境保护和资源综合利用技术的开发和应用，提升产品延伸加工的综合利用能力，打造环境友好型、资源节约型企业，形成铁素资源循环链、废气回收利用循环链、工业用水循环链、固

体废弃物利用循环链等“四个循环链”。2018年，公司打造尾渣综合利用体系全面消纳钢铁尾渣；打造废料综合利用产业链，分解消化企业内部废弃资源；实现固体废物属地化管理，处置环节全流程管控。

四、环保投入

根据《钢铁企业超低排放改造工作方案（征求意见稿）》，公司对全流程工序进行排查梳理，数十次组织对标考察和技术交流，制定《超低排放三年环境提升计划》，全面开展50项重点环保技术改造项目，在建环保项目投资总计约15亿元。2018年，公司三座焦炉脱硫脱硝装置全面投用，投资金额共计9000余万元，每年可减排二氧化硫500吨、氮氧化物2000吨；投资5000万元建成原料二混匀封闭料场大棚，大幅减少颗粒物排放；针对4#、5#烧结机机尾电除尘项目，完成“电改袋”工程，改造后排放浓度均低于10mg/m³，进一步减少粉尘排放；投资近3000万元实施一炼钢、二炼钢精炼渣改造，彻底解决精炼渣区域的扬尘问题。

五、环境监控

公司提升环境监测覆盖率和水平，环境监测实现重点污染源基本全覆盖、与环保局联网、24小时动态监控、手机等移动终端查询和出现异常短信时的提醒。2018年，公司新增15套烟气在线监测、4台水质在线监测设施；所有在线监测数据接入中控室，设立内控预警值，实时监测和控制；安装空气质量微型监测站对重点区域环境质量实时监控；建立片区和专业检查、人工检测和在线监控相结合的全方位监测检查模式；在江苏省国家重点监控企业自行监测平台发布企业自行监测方案；委托第三方检测机构开展企业年度自行监测；并定期发布环境网络信息；在线外排点位全部与国家平台联网，监测数据实时接受监督。

第五章 以人为本 共同发展

公司坚持“以人为本、同心共进”的核心价值观，树立人才是第一资源的经营理念，推行“全员共创共享”，员工与企业真正形成利益共同体、事业共同体和命运共同体。

一、员工概况

截至报告期末，公司员工总人数 10,572 人。其中研究员级高级工程师 58 人、高级工程师 376 人、博士 33 人、硕士 185 人、外籍专家 1 人，留学归国人员 10 人。

公司致力于建立稳定和谐的劳动关系，保障职工行使民主权利，促进企业发展，制定和完善一系列民主管理制度，同时搭建形式多样的员工与管理层的沟通途径，组织职工参与管理。在人才选聘中推行竞争上岗、公开招聘、公推公选、竞聘上岗。2018 年员工对公司各项制度满意度达 80.77%，员工流失率为 0.63%。

公司保护员工个人信息和隐私，为员工建立个人档案，专设人事管理系统，个人资料信息化管理，并对使用权限做出了严格限定；在收集、使用、传递员工信息过程中，严格遵守国家相关法律法规，保护员工隐私。

二、职业保障

（一）职业健康

公司通过了 GB/T 28001（OHSAS 18001）职业健康安全管理体系认证；设立安全生产委员会作为职业病防治工作的领导机构，建立运行职业健康安全管理体系，公司职业健康安全管理相关程序和安全操作规程健全；注重员工的职业安全健康教育，从源头上控制和消除职业病危害。

2018 年，公司贯彻落实《中华人民共和国职业病防治法》，规范开展职业病防治工作，强化职业病防治的前期预防工作，委托职业卫生技术服务机构开展职业病防护设施“三同时”工作，主动预防和控制职业病危害。公司各分厂每年度开展工作场所职业病危害因素检测与评价，有毒有害因素合格率达 100%。全年共计 6,371 名职工参加职业健康检查，新增职业病种类为零。公司印发了《关于进一步加强劳务、协力单位职业病防治和职业健康监护工作的通知》，保障劳务及协力单位职工的职业健康权益，确保全体劳务及协力单位职工均与公司正式工享受同等劳动保护权利。

(二) 薪酬福利

1、员工薪酬

公司向员工提供有竞争力的薪酬。普通员工实行以岗薪制(岗位工资和奖金)为基础的薪酬制度并增加“效益分成”，将员工收入与企业效益及岗位贡献“双联动”；专家、关键性岗位核心人才实行津贴制度；引进的特殊和紧缺人才采用协议工资制；中高层管理人员实行年薪制，设计与市场化运行机制配套的考核激励政策，实行挂钩考核；对公司重点增益和发展工作设立单项激励配套政策；提升人员效率，实行工资总额承包激励办法。

2018年，公司持续践行“全员共创共享”理念，进一步在子公司试点，全面完善正向激励体系；对70名中层管理人员、核心技术(业务)骨干实施2018年股票期权激励计划，设定三年行权有效期，进一步建立、健全长效激励机制，激发组织内生动力。

2、工作时长

严格按照《劳动法》等相关规定实行每周40小时工作制。员工在法定节假日工作，按法律规定支付300%的加班工资，其他时间给予同等时间的补休或支付相应的加班工资。2018年，公司人均带薪休假12天。

3、福利保障

根据法律法规和规范性文件的要求，为员工缴纳“五险一金”，社会保险覆盖率达到100%，按12%的上限比例为职工缴存住房公积金。同时结合企业实际，为员工提供大病医疗补助等多重福利保障。

三、职业发展

(一) 人才引进

为了加强人才的梯队建设，并为公司转型发展培养与储备专业人才，公司通过校园招聘、专场宣讲会、网络招聘、人才市场招聘会等形式招聘国际化人才、

生产操作人才、高级蓝领人才和应届大学生。2018年，公司共招聘学生434人，其中本科及以上学历毕业生152人。根据公司国际化战略、转型发展及事业部制改革等需求，通过多种渠道招聘成熟性人才35人。

2018年，公司积极拓宽校招及人才引进平台，优化人员结构，集聚优秀人才。公司通过加大“雇主品牌建设”宣传等形式，积极推介南钢，引进更多985、211学校学生进入材料研发、财务、投资、人力资源、法务等专业性岗位；对涉及生产、操作、技能的岗位，加大与高职、技校类相关院校联系，通过校企合作形式，提前安排学生实习，择优录用。

（二）职业发展规划

公司以可持续发展为导向，从横向分类到纵向分级，为员工建立多重职业发展通道。根据岗位工作性质的不同，按照管理、技术、操作、专业等通道，使从事不同岗位工作的员工均有可持续的职业发展机会；清晰化的任职资格，使员工明确自己的发展方向、差距和提升途径，引导和鼓励各类优秀人才在最适合自己的职业发展通道成长晋升，实现企业与员工的共同发展。

公司十分重视人才梯队建设，制定《管理骨干队伍建设实施细则（试行）》，不断完善后备管理骨干选拔、培养和使用制度，有计划、有步骤地推进管理人员年轻化。2018年，选拔139名后备管理骨干（其中中层后备52人，基层后备87人）；创设了“培训+培养、线上+线下、专家+名师”的“三合一”复合人才培养体系；通过职称评审、“师带徒”、“技师工作室”等机制，为技术、技能人才队伍提供人员储备。

（三）员工培训

“南钢大学”是公司员工培训组织机构，下辖管理学院、工程技术学院及技师学院。2018年，三个学院联合各部门围绕公司发展战略和人才培养目标，共举办各级经营管理人员、专业技术人员、技能操作人员及新员工等各类培训班894个，培训共计4万余人次。其中，管理学院通过“高管大讲堂”、“名师大讲堂”等课堂培训形式，培养各级管理人员1,100余名、后备管理骨干130余名、新入职大学生500余名；工程技术学院以增强研发、技术创新能力，推进公司

生产、设备、质量等工作再上台阶为目标，通过南钢英国研究院与英国莱斯特大学联合培养博士 3 人、选拔 3 批次共计 120 余人赴日本冶金访问学习、与北京科技大学等国内名校联合选拔博士后进入南钢博士后科研工作站工作；技师学院以培养蓝领工匠为目标，全面开展操作、维修岗位人员的技能培训、鉴定工作，引导操作、维修岗位员工岗位成才，对炼铁、炼钢、轧钢等 7 个工种 600 余名员工、压力容器、压力管道、探伤工等 10 余个特殊工种，共计 1,340 余名员工开展培训。

公司积极拓宽培训渠道，优化员工培训形式。2018 年，公司自主开发 PC 端和移动端学习平台“南钢云课堂”，及时传递公司核心管理层重大战略指导思想，配套各专业技术领域专家授课内容，便于全体员工随时随地在线学习，实现培训教学全过程跟踪、全流程管理。报告期，公司云平台新增视频课件 200 余个，共计 5,616 名员工通过线上平台完成培训，累计学时数 9,800 余小时，在线学习人次突破 100,000。

四、员工关爱

公司对员工进行人性化管理和关怀，以此增进员工对公司的认同感和归属感。提供工作餐、身体健康检查、交通班车接送上下班等企业福利；对企业新引进人才及大中专毕业生发放生活用品大礼包，免费提供职工公寓等。

公司致力于保护女职工特殊权益。通过集体协商签订《南钢女职工劳动保护专项集体合同》；每年一次安排女职工专项检查；加大力度进行母婴室规范化建设，其中板材事业部宽厚板厂“爱心母婴室”被南京市总工会命名为“南京市四星级母婴室”。

公司积极组织员工开展各类文体活动，鼓励和倡导员工健康生活、快乐工作。2018 年，公司为庆祝建厂 60 周年、纪念改革开放 40 周年举办文艺演出等专题活动；公司男子篮球代表队参加“南京银行杯”篮球比赛并获得亚军；组织参加第五届全国冶金职工运动会，获得团体总分第六的成绩，并荣获“最突出贡献单位”奖。

公司为职工子女组织实施“金秋助学”工作，累计助学 86 人，发放助学金

15.78 万元。

第六章 合作共赢 和谐发展

公司奉行“共同成长、贡献社会”的企业使命，积极履行作为社会公民所应承担的责任，推进可持续发展理念和要求在各层面的传播和贯彻，将对政府、员工、社区等社会责任融入到企业经营发展中。

一、守法经营

为完善守法合规制度建设，提高公司员工的法律意识，公司定期进行法规推送，提高员工对新法认识的效率及准确度；多次聘请纪检监察等部门有关人员授课及举办专题讲座，引导职工遵纪守法；与驻地司法机关开展检企、法企、警企共建活动，充分听取两院及公安机关对企业守法经营的建议；组织法律意识及风险防范培训，规范公司经营行为。

二、廉洁经营

公司将廉洁文化纳入发展战略和文化建设中，与管理制度和生产经营整个流程结合，形成以廉为荣、以贪为耻的浓厚氛围。

内 容	主 要 措 施
警示教育	通过正面典型激励、反面案例，提高宣传教育的针对性和实效性，有倾向的扶正思想，发现腐败坚决查处，营造“反腐败、促清廉”气氛，增强关键岗位、管理人员遵纪守法和廉洁自律的自觉性
制度建设	《举报人奖励制度》、《员工廉洁从业规定》、《廉洁经营责任制》
廉政风险防范措施	全面推广利用“德夫科”法对敏感岗位风险进行科学评定，提升风险防范的针对性，落实责任主体和监督主体，对违规违纪行为严肃查处

表 2

在企业内部，为进一步提高廉洁经营水平，遏止和减少商业贿赂及腐败的产生，2018年公司开展廉政风险控制点 PDCA 闭环管理工作，有针对性的开展党员干部廉洁从业教育、在公司招采部门敏感岗位人员签订《敏感岗位人员廉洁从业承诺书》500 余份、加强供应商管理，与供应商签订《廉洁协议》1200 余份。组织开展两期“树良好家风、建廉洁家庭”家属助廉活动，近 60 名中层、基础管理人员和敏感岗位人员的家属代表应邀参加活动，在活动中各位家属代表签定《家属助廉承诺书》，从家庭筑起一道牢固的拒腐防变的防线。

2018 年，公司进一步深化“德夫科”敏感岗位评价法，与南京财经大学团队共同开展“廉政精益六西格玛”项目研究，将精益六西格玛导入廉洁管理。通过与同类型单位对标学习，进一步提升各关键敏感部门岗位发现问题、自我纠正及有效改进能力。为强调廉洁经营，公司各级党组织按照“2018 年党风廉政建设、廉洁从业责任书”的要求，对照八项规定，紧盯“四风”变异现象，严格督查、严密防控，抓早抓小。

三、市场责任

（一）客户责任

公司始终坚持“以客户为中心”的理念，把客户的要求作为最高质量标准，为客户提供高品质产品，通过信息化管理在原有信息平台的基础上建立和加强售前、售中、售后的客户服务管理，使客户管理贯穿整个销售环节，对客户服务全生命周期进行规范管控。公司通过修订完善《客户管理办法》、《客户管理办法“客户评价标准”补充说明》、《顾客满意度测量管理程序》等文件，实现规范客户管理，努力提供更有效周到的服务，以提高顾客满意度、忠诚度。

1、“一站式”客户服务体验

公司依托 C2M 云商平台，增强“一站式”客户服务体验。C2M 云商平台以客户为中心，将企业的营销、客户和服务等业务有机整合，形成统一客户服务型电子商务管理平台，实现 M 端与 C 端的无缝衔接，精准定位客户需求，为客户提供生产、销售、财务、物流门禁、质量、客诉等“一站式”客户服务体验，提

升客户满意度和忠诚度，提高企业市场竞争力。

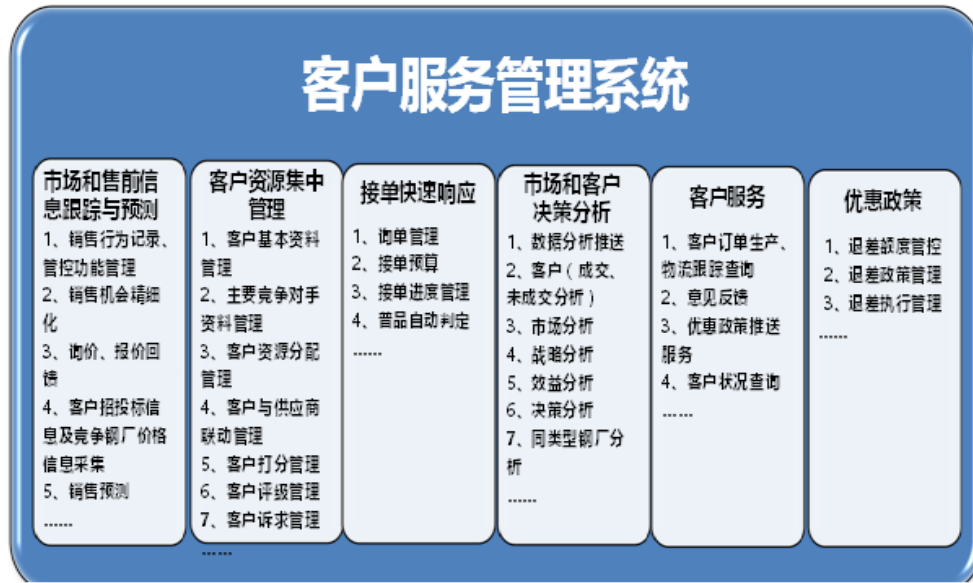


图 6

2、平台化运营

公司大力推进平台化运营，让用户参与南钢在设计、采购、生产、物流、服务等全流程环节，从而提升南钢大规模个性化定制的服务能力。扩大工业 APP 的建设与应用，将交互、设计、采购、质量、能源、物流、设备、环保、服务等模块进行产业链推广和社会化运用。

（二）供应链责任

公司坚持诚信经营，制定并完善《应付账款支付管理办法》、《履约保证金管理办法》、《供应商管理程序》、《外包过程管理程序》，规范供应链合规管理，构建“三位一体”的采购监管体系，廉政督察部对招标全过程实施监督，风险控制部事后审计监督及公众监督，保证招标的“公开、公平和公正”。

为进一步提供公司供应链整合能力，公司致力于改变传统模式下的供应链“链式结构”，建立外部供应商、客户、银行、物流商与内部敏捷性组织的“网式结构”，让内部信息化平台与外部相关方平台、社会化专业平台相链接，形成高度协同设计与制造，协同营销与服务，资源整合与共享，真正构建适合企业发

展的良好外部生态。公司在采购过程中导入新的合作商业模式，通过鑫智链平台与营销服务、物流服务、金融服务相结合，让南钢特色的供应链整合能力为企业创造价值，为顾客产生增值，从而实现企业从“制造”向“服务”的蜕变。

四、社会责任

(一) 社企共建

公司积极开展社企共建工作，努力推进社企关系和谐稳定发展。公司定期组织学雷锋便民服务进社区活动，为社区居民带去服务与温暖。公司还成立了“南钢帮帮团”，吸纳了一批有志向参与公益志愿服务的青年职工，在南钢及周边社区营造出“有困难找志愿者，有时间做志愿者”的良好社企关系与氛围。组织社区社工及居民参加“万人看南钢”活动，让百姓全面、深入了解南钢的变化，理解南钢。在开展常规社企共建工作的同时，积极开拓思路，不断寻求更具有特色的共建方法。积极与街道、社区联系，通过党建工作的深入开展，增进交流联系，开拓社企共建工作的新领域，促进双方和谐稳定，实现共同发展。

(二) 社会公益

公司积极履行社会责任，打造企业公民形象，积极回馈社会。公司各级组织积极开展社会公益活动，定期走访智障儿童福利院、民工小学；发动党员及职工捐款、捐衣；定期与福利院智障儿童进行情感交流，让特殊群体感受到亲情的温暖。

五、精准扶贫

2018年，公司扶贫投入合计 1278.15 万元。

教育扶贫方面，公司出资为安徽省六安市裕安区西河口乡龙门冲小学修筑“同心路”，方便当地学生出行；举办“穿越 2000 公里的爱”等捐书活动，向贵州习水县等贫困县的孩子们捐赠学习书籍、书包、笔袋、文具等，丰富贫困地区孩子们的课间读物及学习用品。

健康扶贫方面，公司开展南钢“健康暖心”乡村医生精准扶贫项目。公司董事长、总裁等主要领导作为项目负责人，直接对接相关贫困县，调动资源、解决贫困地区乡村医疗条件落后问题；同时，公司选派**6**名青年志愿者长期驻点，开展帮扶工作。

生态扶贫方面，公司向国家级贫困县——甘肃省武山县捐赠总价值约**733**万元的垃圾收运处置设备，助力武山县提升环境保护基础设施建设水平，改善人居环境。公司还助其引入专业公司，以环卫一体化的先进理念，提供解决农村生活垃圾和固体废弃物污染的市场化服务，促进武山县美丽乡村建设提质增效，努力将精准化扶贫捐赠长效化。

特殊群体帮扶方面，对于因病致贫、因病返贫的员工，公司共投入**449.15**万元对其给予帮扶，减轻费用负担。

南京钢铁股份有限公司董事会

二〇一九年三月二十二日

报告意见反馈

公司已经连续第十一年公开发布企业社会责任报告。为了更好地促进与利益相关方的交流，提高报告可读性，我们期盼您对《南京钢铁股份有限公司2018年度社会责任报告书》提出宝贵意见，并通过以下方式反馈给我们：

邮寄地址：江苏省 南京市 六合区 卸甲甸 幸福路8号 南京钢铁股份有限公司证券部

邮编：210035

电话：025-57072073

邮箱：nqgf@600282.net

- 1、您对本报告整体评价如何？
- 2、您认为本报告最让您满意的部分是哪里？
- 3、您认为还有哪些需要的信息，本报告中没有提供？
- 4、您对我们今后发布社会责任报告有何建议？

如方便，请告诉我们关于您的信息，我们会与您联系：

姓名：

单位：

电话：

邮箱：

附件 1：年度荣誉

序号	获奖名称	评奖单位
1	2018年智能制造试点示范项目	工信部
2	2018年制造业“双创”平台试点示范	工信部
3	2018年制造业与互联网融合发展试点示范	工信部
4	2017年度江苏省制造业“双创”示范平台	省工信厅
5	江苏省示范智能车间	省工信厅
6	2018年度省级智能工厂	省工信厅
7	江苏省首批重点工业互联网平台	省工信厅
8	江苏省工业互联网测试床优秀案例	省工信厅
9	第三届“江苏智造”创新大赛二等奖	省工信厅
10	2018年度江苏省两化融合优秀企业	江苏省企业信息化协会
11	“江苏智造”创新大赛的制造业企业类二等奖	江苏省经信委
12	江苏科技创新和高质量发展优秀企业	江苏省企业发展工程协会
13	《基于规模定制的钢铁企业制造服务化管理》“江苏省第二届职业经理人创新大赛一等奖”、“江苏省技术能手”、“江苏省五一创新能手”	江苏省职业经理人协会
14	冶金工业质量经营联盟质量信得过班组优秀奖 冶金工业质量经营联盟质量信得过班组发布一等奖	冶金工业质量经营联盟
15	江苏省质量信得过班组优秀奖	江苏省质量协会
16	南京市质量信得过班组优秀奖	南京市质量协会

附件 2 : 科技创新年度荣誉

序号	成果名称	奖项
1	一种低压缩比热轧 9Ni 钢厚板的制造方法	第十九届中国专利奖优秀奖
2	北极、海上严寒区域用低温韧性结构钢板的开发与工业化应用	2018 年冶金科学技术奖三等奖
3	耐磨球用合金结构钢圆钢、冷镦和冷挤压用钢盘条	2018 年冶金行业品质卓越产品奖
4	新型系列耐腐蚀结构钢开发关键技术创新及产业化项目	江苏省科学技术奖一等奖
5	海上能源工程用系列低温结构钢关键技术开发及产业化项目	江苏省科学技术奖二等奖

附件 3 : 2018 年主要排放污染物种类、排放量和去向

南京生产区:

主要污染物及特征污染物的名称	公司及下属子公司名称	排放方式	排放口数量(个)	排放口分布情况	排放浓度(毫克/升或毫克/标立方米)	执行的污染物排放标准	2018年1-12月排放量(吨)	排污许可核定年排放量(吨)	排放去向	是否超标
颗粒物	南京钢铁股份有限公司	处理后达标、连续排放	59	轧钢: 27 个	热轧精轧机<30 热处理炉、拉矫、精整、抛丸、修磨<20	轧钢工业大气污染物排放标准 GB28665-2012	1,719.80	2,221.75	/	/
				炼钢: 32 个	转炉(一次烟气)<50 铁水预处理、精炼炉<20	炼钢工业大气污染物排放标准 GB28664-2012				
					连铸切割及火焰清理、石灰窑焙烧<30					
					钢渣处理<100					
	南京南钢产业发展有限公司		41	发电: 6 个	锅炉: <30 火电: <10	锅炉大气污染物排放标准 GB13271-2014、火电厂大气污染物排放标准 GB13223-2011	6,472.00	5,546.17		
				炼铁: 35 个	热风炉<20 原料系统、煤粉系统、高炉出铁场、其他生产设施<25	炼铁工业大气污染物排放标准 GB28663-2012				
					炼铁: 5 个	<300				
	南京钢铁有限公司		18	轧钢: 18 个	热轧精轧机<30 热处理炉、拉矫、精整、抛丸、修磨<20	轧钢工业大气污染物排放标准 GB28665-2012	24.60	35.81		
	南京金腾钢铁有限公司		6	三炼钢: 6 个	<20	炼钢工业大气污染物排放标准 GB28664-2012	156.10	241.69		
	南京金江冶金炉料有限公司		48	原料: 2 个	原料系统<25	炼铁工业大气污染物排放标准 GB28663-2012	5,896.00	12,190.73		

主要污染物及特征污染物的名称	公司及下属子公司名称	排放方式	排放口数量(个)	排放口分布情况	排放浓度(毫克/升或毫克/立方米)	执行的污染物排放标准	2018年1-12月排放量(吨)	排污许可核定年排放量(吨)	排放去向	是否超标	
				球团: 3个	烧结机及球团焙烧设备<40	钢铁烧结、球团工业大气污染物排放标准 GB28662-2012					
				烧结: 27个	烧结机尾、带式焙烧机机尾、其他设备烧结机及球团焙烧设备<20						
				焦化: 16个	精煤破碎、焦炭破碎、筛分及运转、焦炉烟囱、粗苯管式炉<30	炼焦化学工业污染物排放标准 GB16171-2012					
					装煤、推焦、干熄焦<50						
					硫铵结晶干燥<80						
合计	/	/	172	/	/	/	14,269.70	20,236.15	大气	否	
二氧化硫	南京钢铁股份有限公司	处理后达标、连续排放	21	轧钢: 21个	<150	轧钢工业大气污染物排放标准 GB28665-2012	273.30	452.64	/	/	
	南京南钢产业发展有限公司		11	发电: 6个	锅炉: <100	锅炉大气污染物排放标准 GB13271-2014、火电厂大气污染物排放标准 GB13223-2011	1,020.00	1,429.02			
					火电: <100						
	南京钢铁有限公司		7	炼铁: 5个	<100	炼铁工业大气污染物排放标准 GB28663-2012	34.28	69.73			
	南京金江冶金炉料有限		16	球团: 2个	烧结: 4个	烧结机及球团焙烧设备<180	钢铁烧结、球团工业大气污染物排放标准 GB28662-2012	1,478.00			3,404.11
						焦化: 10个					
合计	/	/	55	/	/	/	2,807.13	5,355.50	大气	否	

主要污染物及特征污染物的名称	公司及下属子公司名称	排放方式	排放口数量(个)	排放口分布情况	排放浓度(毫克/升或毫克/标立方米)	执行的污染物排放标准	2018年1-12月排放量(吨)	排污许可核定年排放量(吨)	排放去向	是否超标	
氮氧化物	南京钢铁股份有限公司	处理后达标、连续排放	21	轧钢: 21个	<300	轧钢工业大气污染物排放标准 GB28665-2012	697.60	597.73	/	/	
	南京南钢产业发展有限公司		11	发电: 6个	锅炉: <400	锅炉大气污染物排放标准 GB13271-2014、火电厂大气污染物排放标准 GB13223-2011	2,796.00	1,943.23			
					火电: <200						
	南京钢铁有限公司		7	轧钢: 7个	炼铁: 5个	<300	炼铁工业大气污染物排放标准 GB28663-2012	100.16			117.14
					南京金江冶金炉料有限	11	球团: 2个	烧结机及球团焙烧设备 <300			3,911.00
	烧结: 4个										
焦化: 5个	焦炉烟尘<500 粗苯管式炉<200	炼焦化学工业污染物排放标准 GB16171-2012									
合计	/	/	50	/	/	/	7,505.03	10,639.53	大气	否	
COD	南京南钢产业发展有限公司	处理后达标、连续排放	2	水厂: 2个	<50	钢铁工业水污染物排放标准(GB13456—2012)	40.63	311.61	/	/	
合计	/	/	2	/	/	/	40.63	311.61	长江	否	
氨氮	南京南钢产业发展有限公司	处理后达标、连续排放	2	水厂: 2个	<5	钢铁工业水污染物排放标准(GB13456—2012)	2.27	10.23	/	/	
合计	/	/	2	/	/	/	2.27	10.23	长江	否	

宿迁生产区:

公司及下属 子公司名称	主要污染物 及特征污染 物的名称	排放 方式	排放口数 量(个)	排放口分布情况	排放浓度 (毫克/升或 毫克/标立方 米)	执行的污染物排放标准	2018年 1-12月 排放量 (吨)	排污许可核 定年排放 量 (吨)	排放去向	是否 超标
宿迁南钢金 鑫轧钢有限 公司	粉尘	布袋除尘器 处理后达标、 连续排放	1	大型线砂轮锯烟囱	≤20	轧钢工业大气污染物排 放标准 GB28665-2012	0.72	3.44	大气	否
	颗粒物	直排	2	大、中线加热炉烟囱	≤20					否
	二氧化硫		2		≤150					否
	氮氧化物		2		≤300					否
	化学需氧量	化粪池预处 理后达标、间 断排放	1	生活污水排放口	≤350	污水排入城镇下水道水 质标准 GB/T31962-2015	10.45	11.26	城市污 水处理	否
	悬浮物		1		≤250					否
	氨氮 (NH3-N)		1		≤40					否